

OBSERVATORIO **UNIA** de Perfiles Profesionales

Competencias, ocupaciones e
inserción laboral de los universitarios

Febrero de 2022

Lucía Gorjón

Colaboran:



Competencias, ocupaciones e inserción laboral de los universitarios

9/2/2022

Universidad y Empleo: competencias, ocupaciones y formación dual

Lucía Gorjón García

Autoras:

1 Lucía Gorjón

2 Ainhoa Osés

3 Sara de la Rica

[en] initiative for socio-economic analysis and knowledge

[es] iniciativa para el análisis y el conocimiento socioeconómico

[eu] ikerketa eta ezagutza sozioekonomikorako ekimena

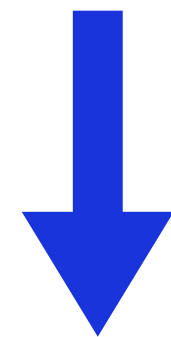


Este informe forma parte de una colaboración con la Universidad Internacional de Andalucía (UNIA). Las autoras agradecen al personal de la UNIA su apoyo para la elaboración del estudio.

Del mismo modo, las autoras del informe agradecen al Instituto Nacional de Estadística (INE) la puesta a disposición de los microdatos, desagregados por regiones, lo que ha posibilitado examinar la situación particular de las universidades andaluzas en el presente estudio.

¿A qué problema nos enfrentamos?

Precariedad laboral
entre las personas jóvenes



Altos niveles de desempleo

Altos niveles de empleo desencajado
(no acorde con los estudios)

Alta temporalidad

¿Por qué?

Desajuste entre oferta y demanda

Escasez de orientación e información
sobre la inserción laboral
de los títulos universitarios

Mercado laboral cambiante
(industria 4.0 - digitalización,
automatización...)

¿Qué queremos aprender?

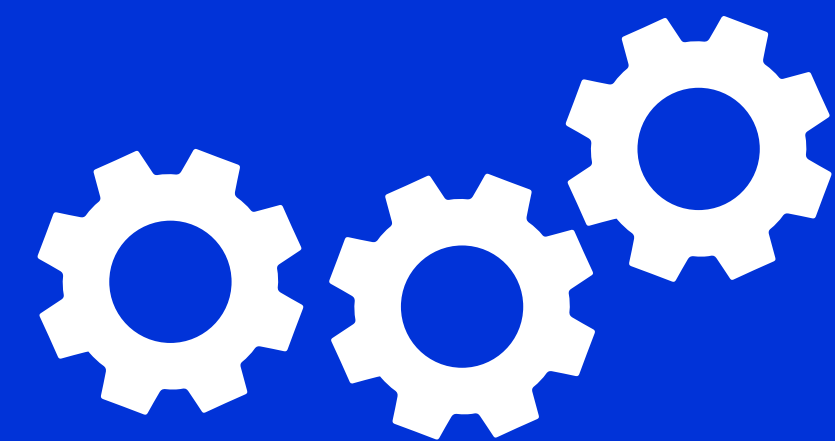
¿Están los distintos títulos universitarios alineados con el empleo?

¿Desde qué títulos universitarios las personas jóvenes encuentran empleos de mayor calidad?

¿Qué competencias se demandan al colectivo universitario?

¿Qué grados ofrecen competencias altamente demandadas?

Bases de datos



Bases de datos



**Encuesta de Inserción Laboral
de los Titulados Universitarios
(EILU)**

**Clasificación Europea de
Capacidades,
Competencias,
Cualificaciones y
Ocupaciones
(ESCO)**

**Encuesta de
Población Activa
(EPA)**

Bases de datos



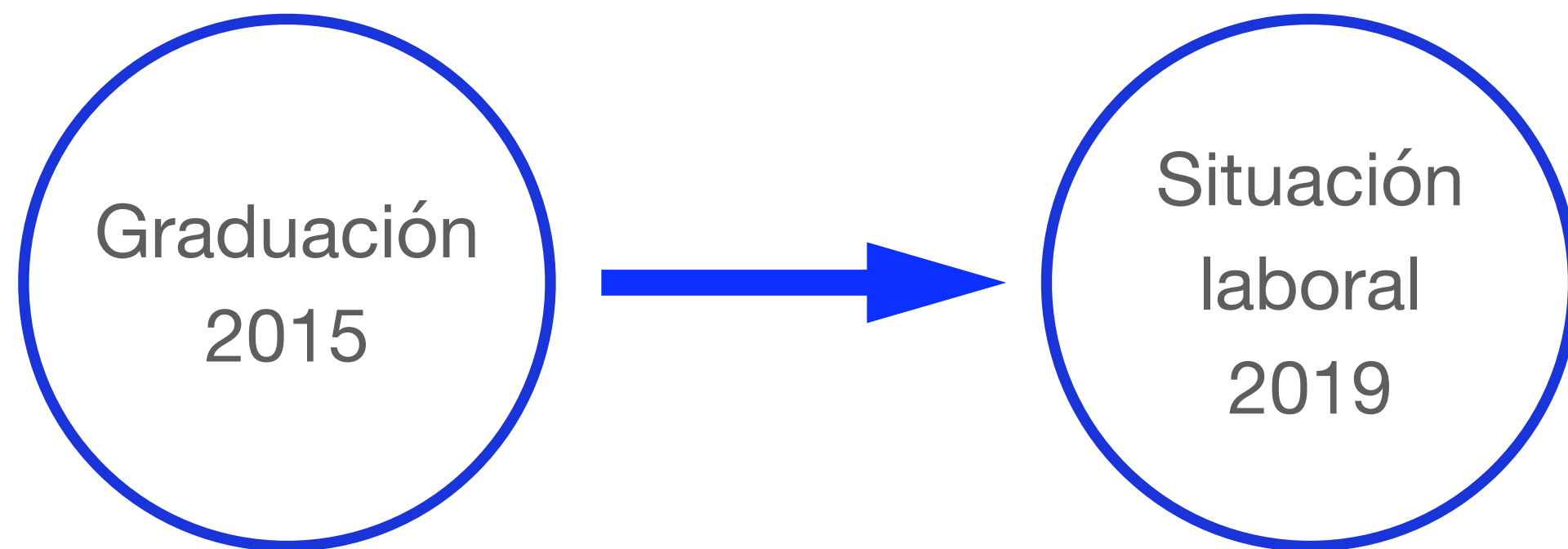
**Encuesta de Inserción Laboral
de los Titulados Universitarios
(EILU)**

**Clasificación Europea de
Capacidades,
Competencias,
Cualificaciones y
Ocupaciones
(ESCO)**

**Encuesta de
Población Activa
(EPA)**

EILU

- 31.651 graduados universitarios en España
- 3.455 en universidades andaluzas



Rama (5)

- Artes y humanidades
- Ciencias
- CCSS y jurídicas
- Ingeniería y arquitectura
- Ciencias de la salud

Ámbito (32)

- Ingeniería y profesiones afines
- Arquitectura y construcción
- Informática
- Industria manufacturera y producción
- Silvicultura
- ...

Titulación (101)

- Ingeniería química industrial e Ingeniería medioambiental
- Ingeniería eléctrica
- Ingeniería de telecomunicación
- Ingeniería electrónica industrial y automática
- Ingeniería en tecnologías industriales
- Ingeniería mecánica
- ...
- Arquitectura técnica
- Ingeniería civil
- Arquitectura y Urbanismo y paisajismo
- Ingeniería geomática, topografía y cartografía
- Informática
- Desarrollo de software y de aplicaciones e Ingeniería multimedia
- Ingeniería de minas y energía
- Ingeniería de materiales e Ingeniería textil
- Ingeniería forestal y montes

Bases de datos

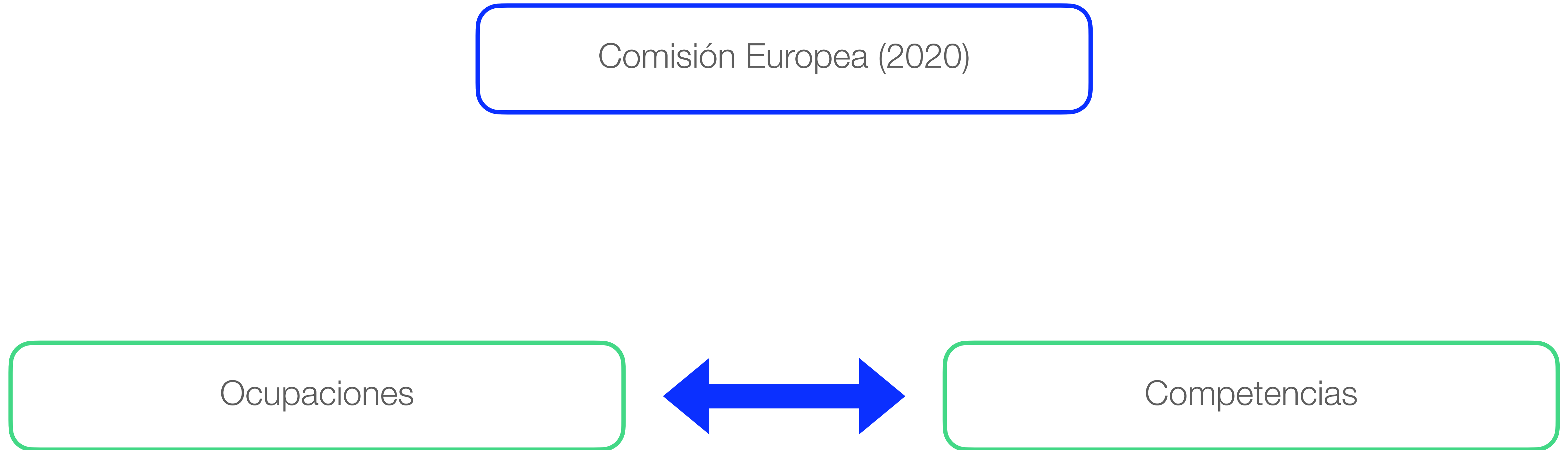


Encuesta de Inserción Laboral
de los Titulados Universitarios
(EILU)

Clasificación Europea de
Capacidades,
Competencias,
Cualificaciones y
Ocupaciones
(ESCO)

Encuesta de
Población Activa
(EPA)

Clasificación Europea de Capacidades, Competencias, Cualificaciones y Ocupaciones (ESCO)



Bases de datos



Encuesta de Inserción Laboral
de los Titulados Universitarios
(EILU)

Clasificación Europea de
Capacidades,
Competencias,
Cualificaciones y
Ocupaciones
(ESCO)

Encuesta de
Población Activa
(EPA)

¿Qué es la EPA?

Instituto Nacional de Estadística

65.000 familias - 200.000 personas

Mercado laboral en España

Ocupaciones (3 dígitos)

Evolución 1997 - 2019

Situación laboral de las personas egresadas

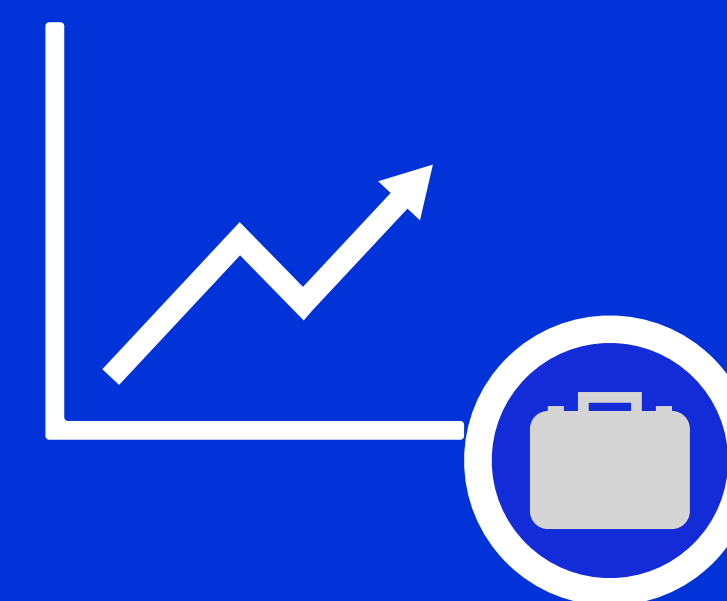
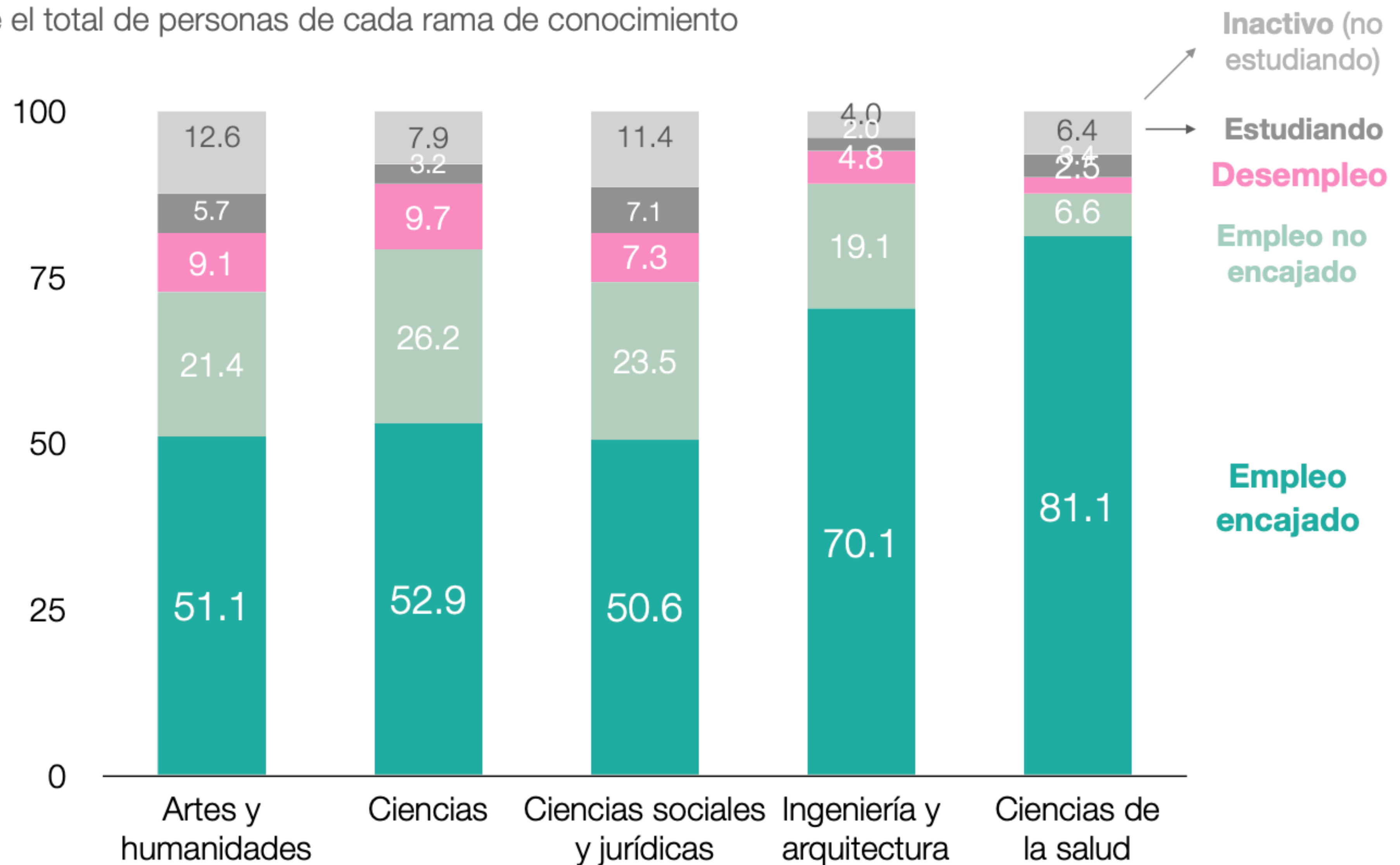


Figura . Situación laboral de las personas egresadas en universidades andaluzas cinco años tras la graduación, por rama de conocimiento

% sobre el total de personas de cada rama de conocimiento



El efecto de la titulación



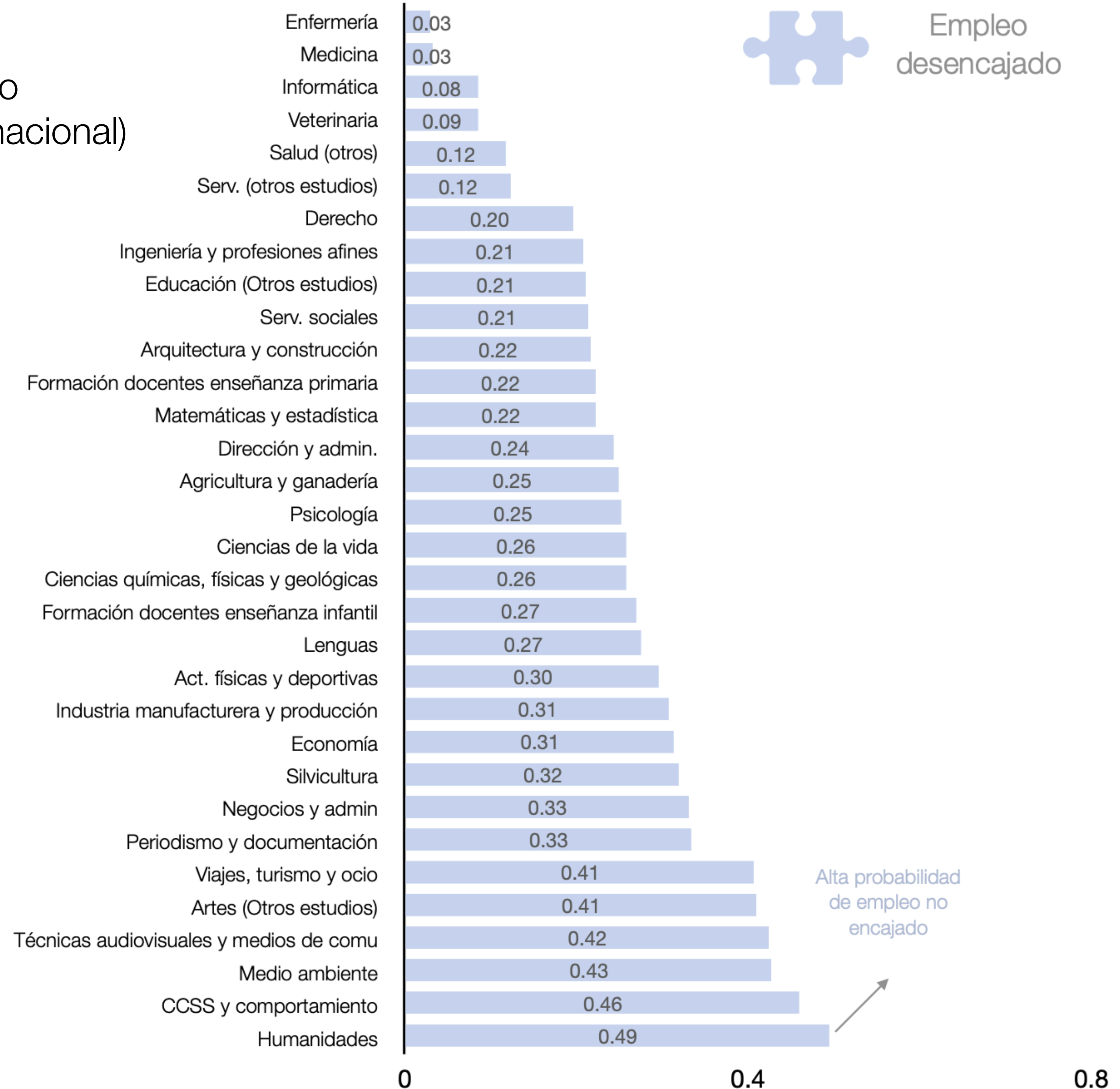
Aislamos el efecto de la titulación de otras características del alumnado* para conocer la relación entre las titulaciones y:

- Alineación con el empleo:
 - Empleo (des)encajado
 - Empleo declive/emergente
- Calidad del empleo:
 - Estabilidad laboral (contrato temporal)
 - Niveles salariales
 - Jornada parcial

*Género, edad, nacionalidad, estudios del padre y de la madre, tipo de universidad (pública/privada), Comunidad Autónoma, Erasmus, máster/PhD, ...

Alineación con el empleo

Figura. Riesgo de desempeñar un empleo no alineado con los estudios por ámbito (total nacional)



¿Qué hemos aprendido?

¿Están los distintos títulos universitarios alineados con el empleo?

- ✓ Mejor alineados: las ramas de ciencias de la salud (**medicina, enfermería**) e ingeniería y arquitectura (**informática, ingeniería**).
- ⚠ Peor alineados: las ramas de humanidades (**historia, filosofía**) y ciencias sociales y del comportamiento (**políticas, relaciones internacionales, antropología, sociología, geografía...**).

Calidad del empleo: estabilidad laboral

Figura. Riesgo de desempeñar un empleo temporal por ámbito (empleo encajado - total nacional)



¿Qué hemos aprendido?

¿Desde qué títulos universitarios las personas jóvenes encuentran empleos de mayor calidad?

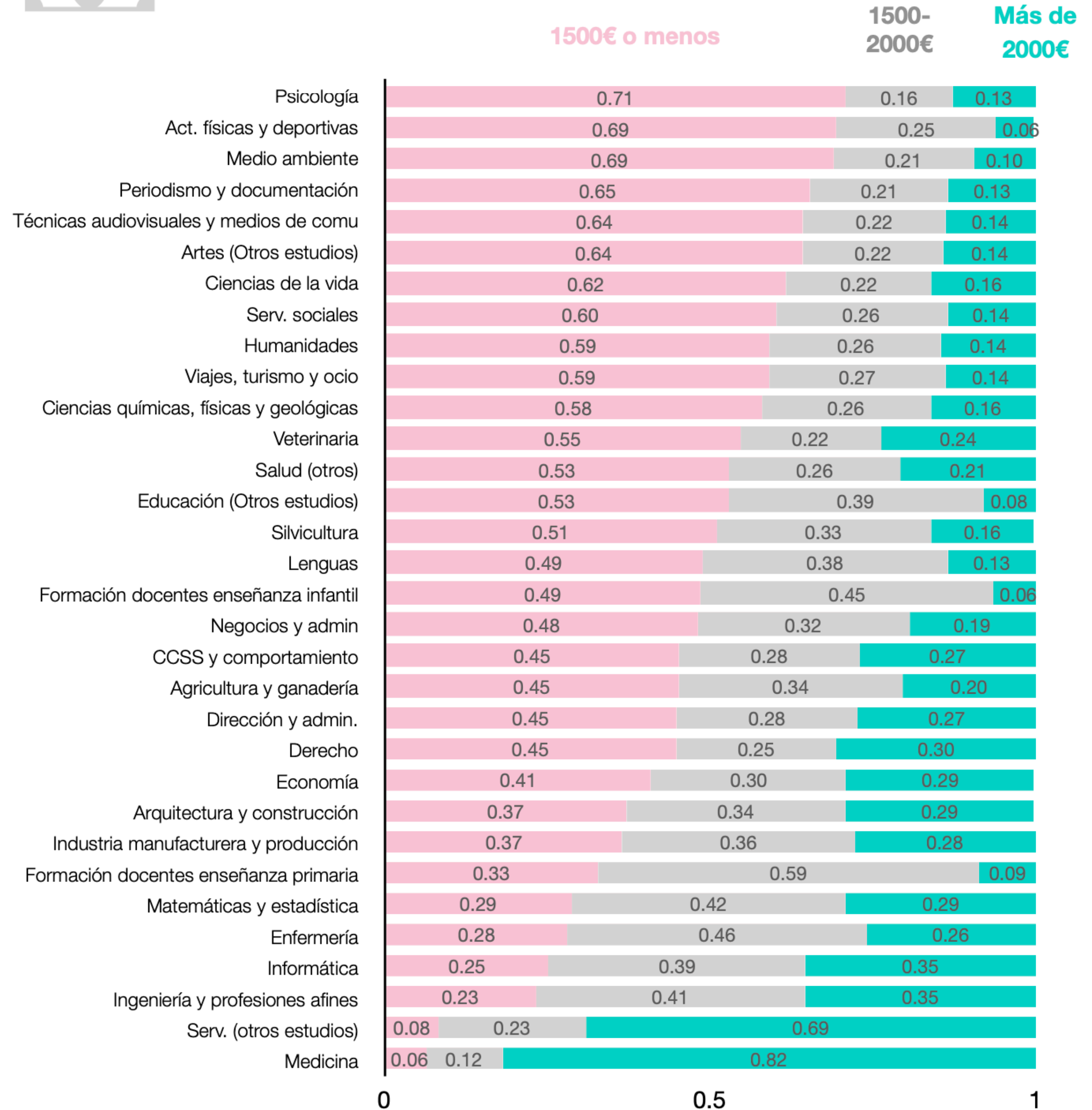
- ✓ Mayor estabilidad: informática, derecho, dirección/negocios y admin., economía, salud, ingenierías...
- ⚠ Menor estabilidad: enfermería, ciencias de la vida y ambientales, físicas, químicas y biológicas...



Sueldo

Calidad del empleo: rango salarial

Figura. Probabilidad de encontrarse en los diferentes rangos salariales por ámbito (empleo encajado)



¿Qué hemos aprendido?

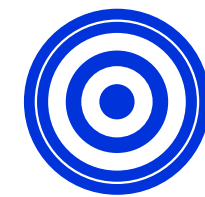
¿Desde qué títulos universitarios las personas jóvenes encuentran empleos de mayor calidad?

- ✓ Mayores salarios: medicina, ingeniería, informática, derecho...
- ⚠ Menores salarios: psicología, actividades físicas y deportivas, ciencias ambientales, periodismo, audiovisuales,...

El caso de Andalucía

¿Están los distintos títulos universitarios alineados con el empleo?

Las personas egresadas de universidades andaluzas, en comparación con el resto:



Mejor alineados: **artes y humanidades**



Peor alineados: **ciencias**

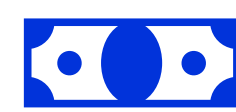
¿Desde qué títulos universitarios las personas jóvenes encuentran empleos de mayor calidad?



Mayor estabilidad: **artes y humanidades**



Peor estabilidad: **ciencias de la salud, ingeniería y arquitectura y CCSS y jurídicas**



Menores salarios: **todas las ramas**

Los empleos de las personas graduadas

Demanda y evolución

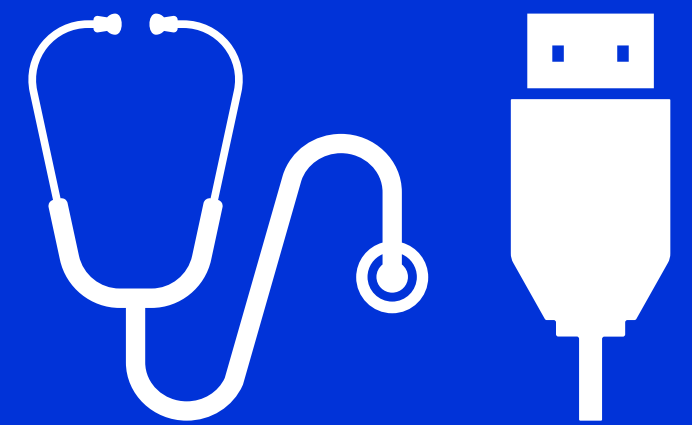
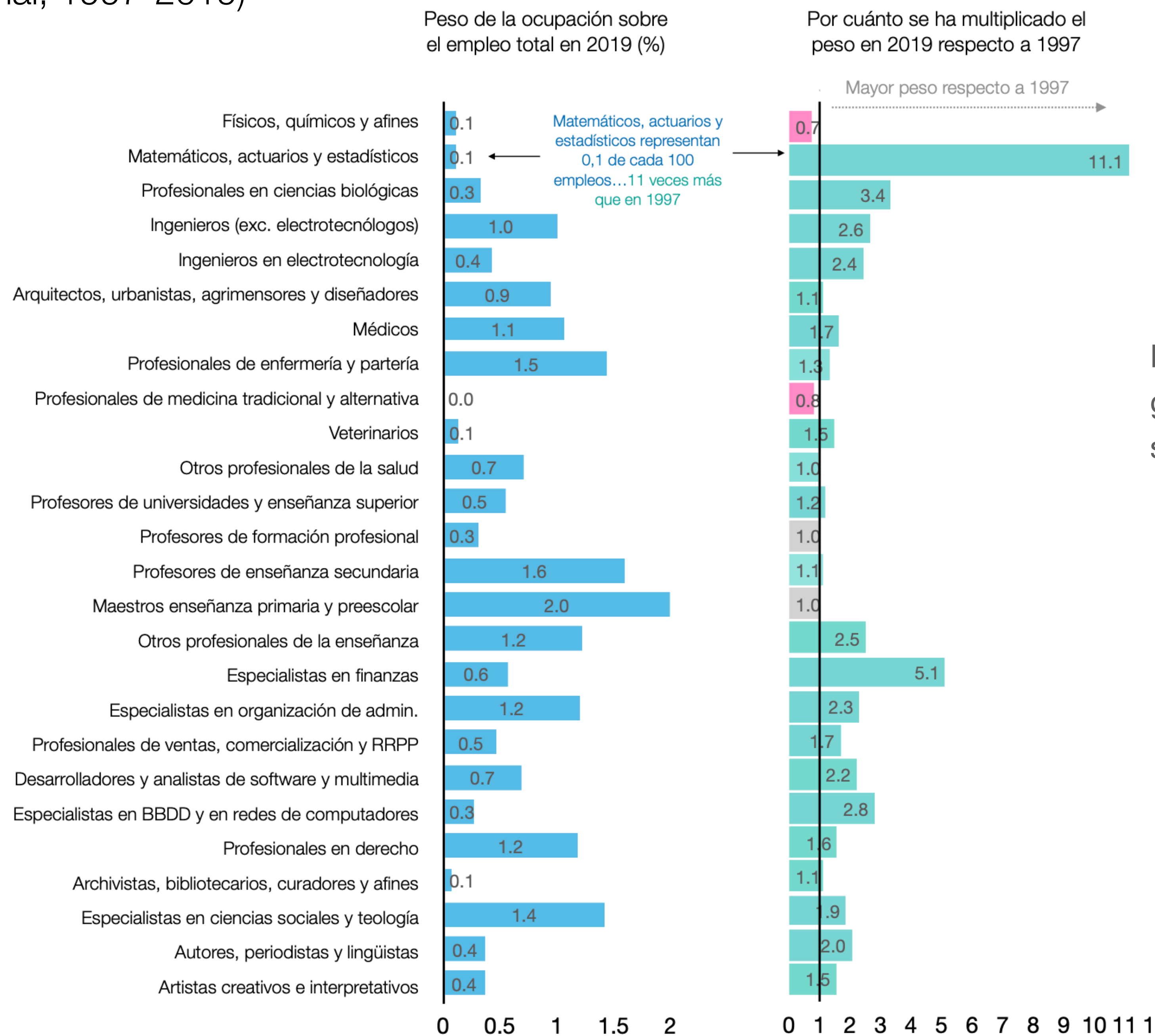
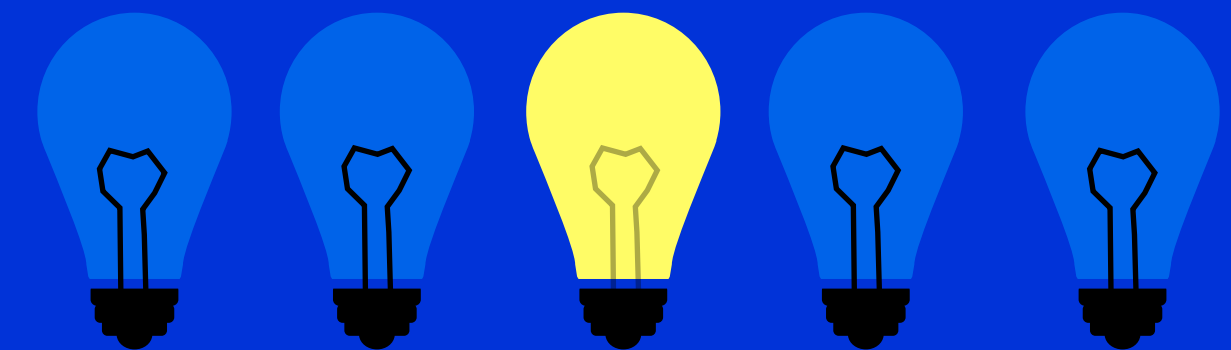


Figura. Personas ocupadas en las ocupaciones del grupo 2 - *Profesionales científicos e intelectuales* (total nacional, 1997-2019)



El 70% de las personas graduadas con empleo encajado salen a este grupo ocupacional.

Competencias y personas graduadas



¿Qué competencias están más demandadas?

Índice del valor de las competencias

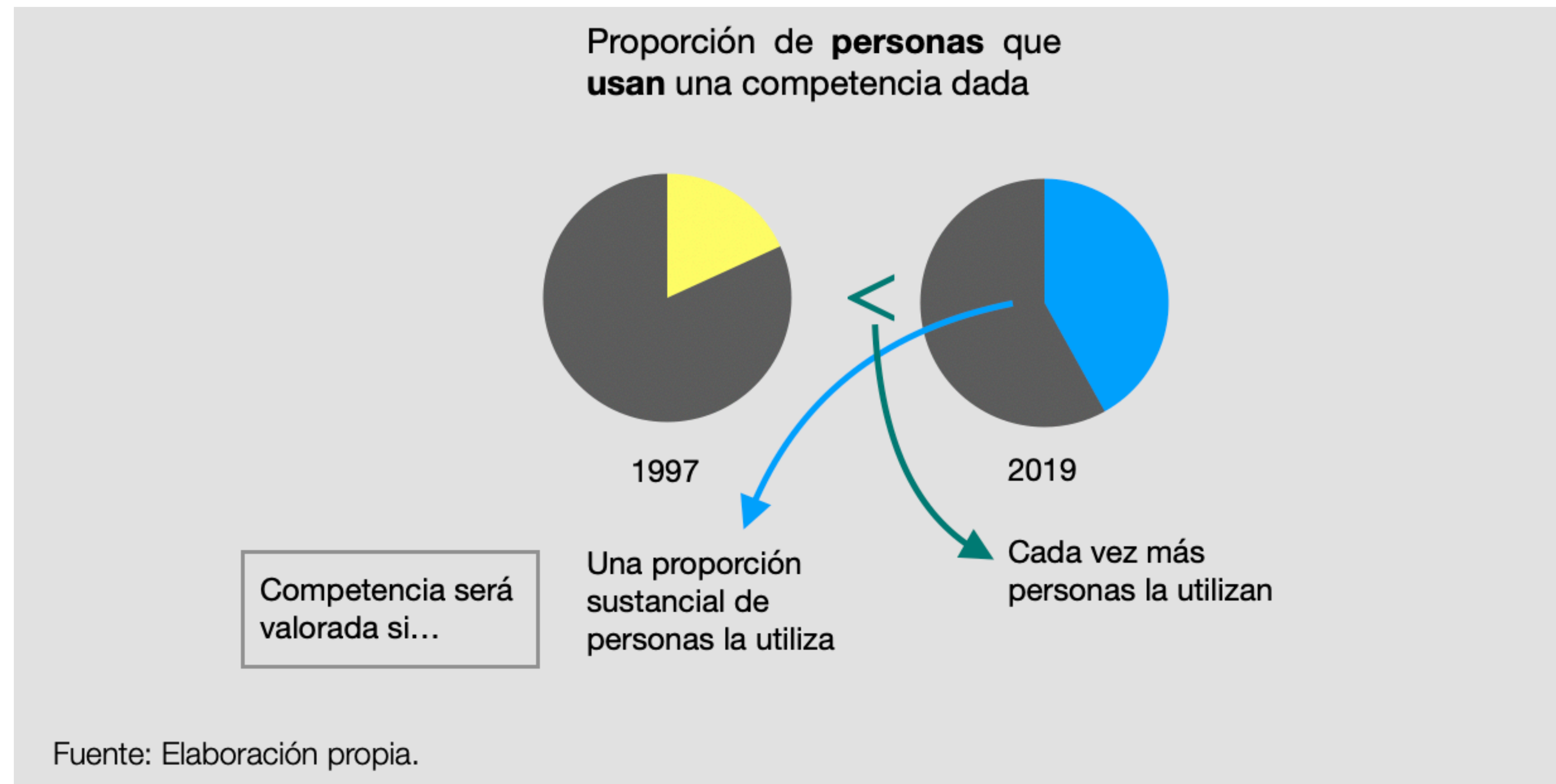
$$IVC_c = nw_c(1 + g_c)$$

w_c : proporción de la población que utiliza la competencia c

nw_c : normalización de w_c

g_c : crecimiento de ocupación que utiliza la competencia c (1997 - 2019)

Figura. Factores que contribuyen a la revalorización de una competencia



¿Qué hemos aprendido?

¿Qué competencias se demandan al colectivo universitario?



Competencias en materia de información

- Analizar y evaluar información y datos
- Recopilar información
- Llevar a cabo investigaciones



Comunicación, colaboración y creatividad

- Coordinar actividades con otros
- Desarrollar redes profesionales
- Prestar asesoramiento o consultoría
- Presentar información



Competencias de gestión

- Planificar y programar
- Desarrollar objetivos o estrategias
- Guiar y motivar

¿Qué hemos aprendido?

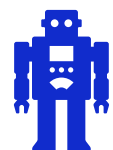
¿Qué competencias se demandan al colectivo universitario?



Cognitivas (ni manuales ni rutinarias)



Muy humanas (difícilmente automatizables)



Complementaria al avance tecnológico



Competencias en materia de información

- Analizar y evaluar información y datos
- Recopilar información
- Llevar a cabo investigaciones



Comunicación, colaboración y creatividad

- Coordinar actividades con otros
- Desarrollar redes profesionales
- Prestar asesoramiento o consultoría
- Presentar información



Competencias de gestión

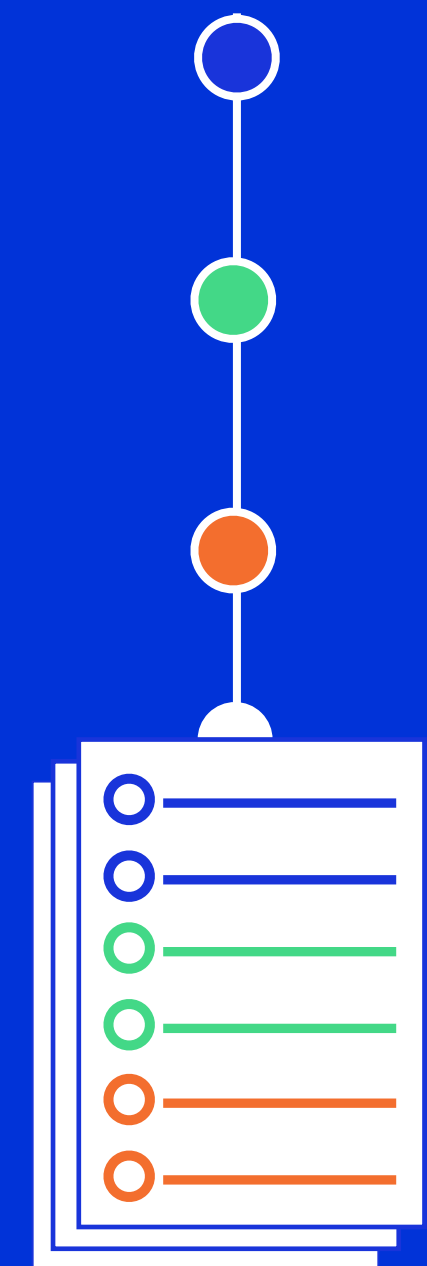
- Planificar y programar
- Desarrollar objetivos o estrategias
- Guiar y motivar

¿Qué hemos aprendido?

¿Qué grados ofrecen competencias altamente demandadas?

- La **mayoría** de las ocupaciones a las que acceden los graduados universitarios requieren de las competencias más valoradas (top 15).
- Las competencias entre el puesto 16 y 29 son menos transversales, carentes en un gran número de ocupaciones a las que salen las personas egresadas .
 - Por ejemplo: **matemáticos, estadísticos, médicos o maestros de enseñanza** primaria parecen no hacer uso de la mayoría de las competencias más valoradas.
 - Esto no es un dato negativo. Refleja una gran **especificidad** en las tareas que realizan.
- En el caso opuesto, para **ingenieros, arquitectos o profesionales de las ciencias biológicas o de la salud**, se requiere el 100% de las competencias más valoradas.

Recomendaciones



Recomendaciones

- Tratar de **alinear** la oferta educativa con la demanda del mercado laboral.
- Realizar **periódicamente evaluaciones** de impacto sobre inserción laboral y precariedad laboral de las titulaciones universitarias y alinear la financiación con estos resultados.
- Proveer de **mayor información al alumnado** a la hora de escoger el grado que va a estudiar.
- **Actualización del contenido** de los grados universitarios alineándolo con las nuevas **competencias** demandadas en el mercado laboral.

iseak

Initiative for socio-economic
analysis and knowledge



www.iseak.eu



info@iseak.eu



[@iseak_eu](https://twitter.com/iseak_eu)



www.luciagorjon.com



lucia.gorjon@iseak.eu



[@Lucia_Gorjon](https://twitter.com/Lucia_Gorjon)